

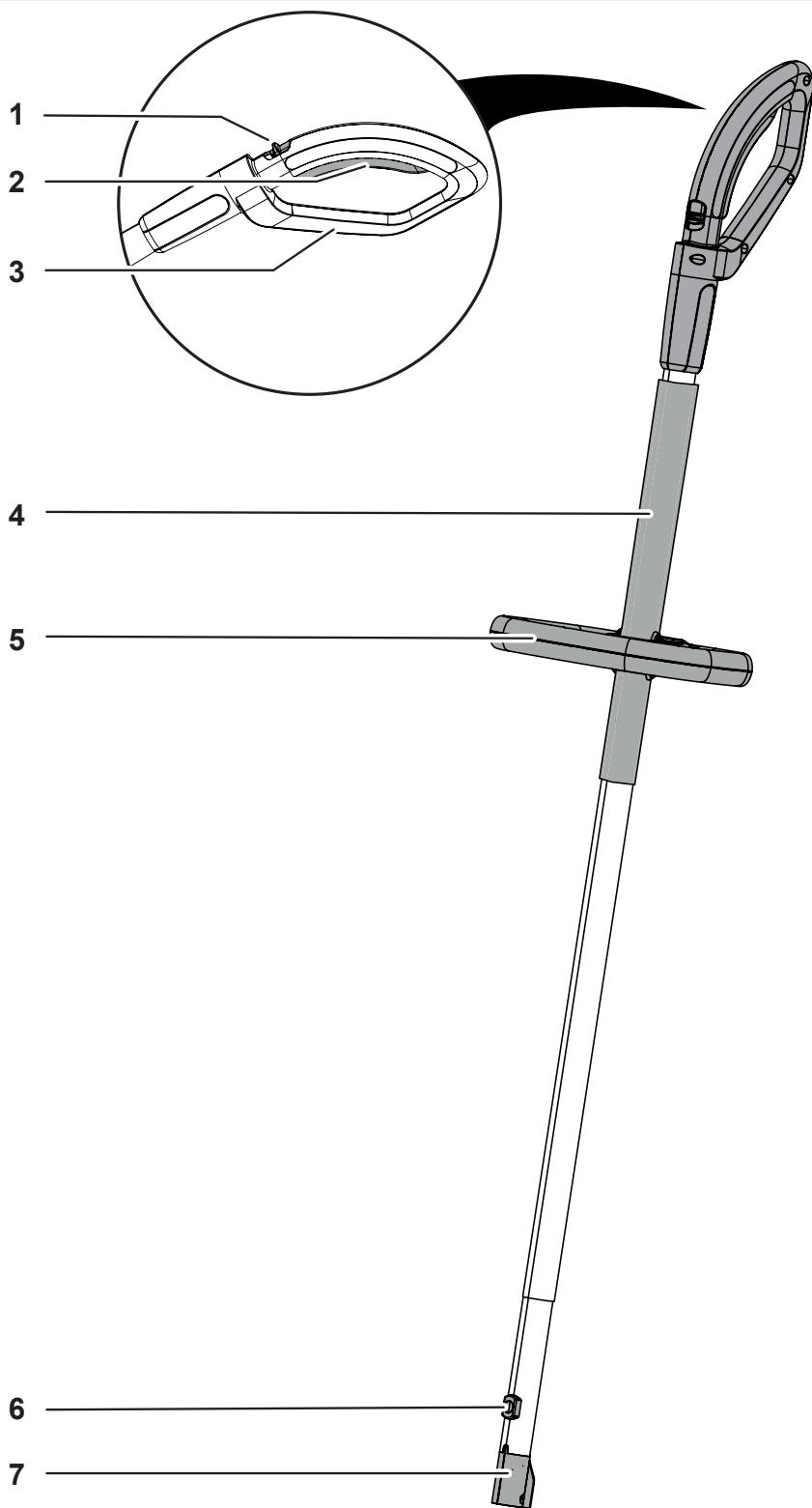


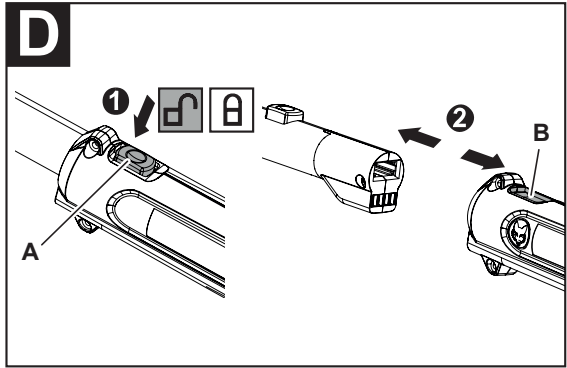
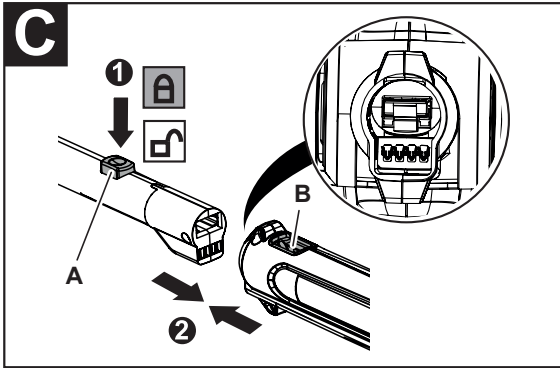
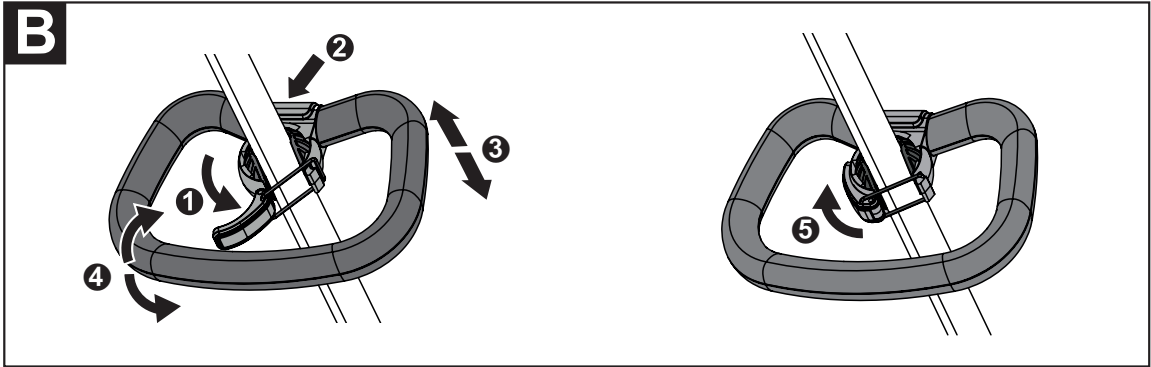
Bedienstiel
Juhtkäepide
Manche de commande

BS 140 eM



A



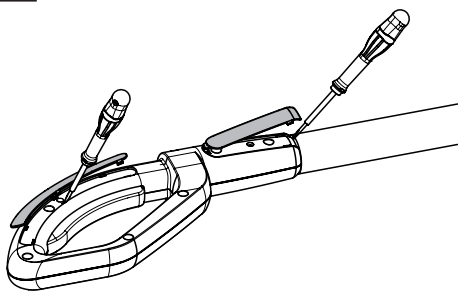


E

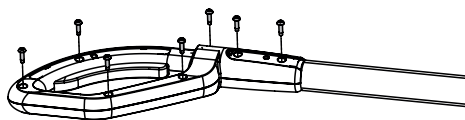
1	MTD Products AG Industriestraße 23 D-66129 Saarbrücken	14		13	xxxx	12		
2	BS 140 eM							
3	72XXXXXX650							11
4	XXXXXXXXXXXX							10
5	Battery Stick						XXXXXXXXXXXX	9
6	Nominal voltage / capacity: 18V / XXAh / XXWh							
7	Max. charge voltage: 21V							
8	Max. charge current: 3A							

F

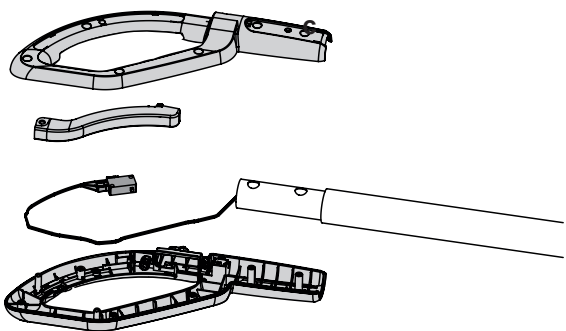
a



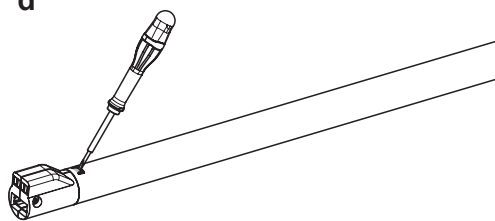
b



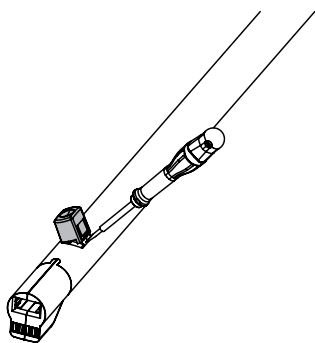
c



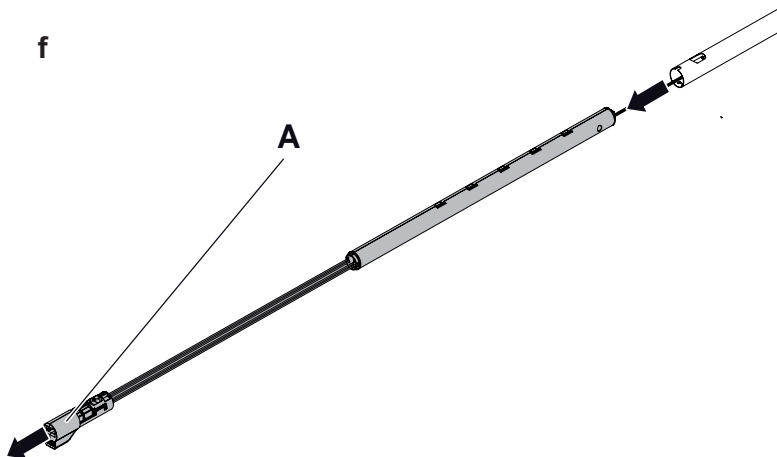
d



e



f





ET **Eesti**
(Originaaljuhendi tõlge)

Sisukord	
Sümbolite tähendus.....	13
Teie ohutuse tagamiseks.....	13
Ohutusteave	14
Kasutusotstarve.....	15
Andmesilt.....	15
Juhtimiselemendid.....	15
Kasutamine	15
Transport ja ladustamine	16
Remont/Hooldus.....	17
Garantii.....	17
Keskkonnasõbralik utiliseerimine	17

Sümbolite tähendus	
	HOIATUS! Vigastuste riski vähendamiseks lugege kasutusjuhendit!
	Ettevaatust! Ärge lubage teistel isikutel ohualasse siseneda.
	Enne mis tahes tööde tegemist seadme juures eemaldage kõigepealt akuga juhtkäepide.
	Kandke kaitsekindaid!
	Ärge jätke seadet vihma kätte!

 **Märkus**
Järgige juhtkäepideme kasutusjuhendis olevaid sümboleid.

Ohutus



Enne seadme esmakordset kasutamist lugege seda kasutusjuhendit hoolikalt ja järgige juhiseid. Hoidke see juhend alles juhuks, kui seda läheb hiljem vaja või seade antakse üle uuele kasutajale.

- Enne esmakordset kasutamist peab lugema kogu ohutusteavet! Kasutusjuhendi ja ohutusjuhiste eiramine võib põhjustada seadme kahjustumist ning ohtu kasutajale ja teistele isikutele.
- Kõigil seadme esmase kasutamise, käitamise ja hooldusega seotud isikutel peab olema vastav kvalifikatsioon.

Volitamata muudatuste või ümberehituste tegemine ei ole lubatud

Ärge muutke seadet, ega ehitage seda ümber muuks masinaks. Selliste muudatuste tagajärjeks võivad olla isikuvigastused ja töötõrked.

- Seadet tohivad remontida ainult vastava väljaõppega isikud.

Kasutage alati originaalvaruosi See tagab seadme ohutuse säilimise.

Oluline akuga seotud teave

Aku on püsivalt juhtkäepideme külge paigaldatud. Mis tahes akuga seotud töid tohib teha ainult spetsialiseerunud teenindus. Seega viitab termin „aku“ kogu juhtkäepidemele, millesse aku on sisse ehitatud.

Teabesümbolid selles juhendis

Selles juhendis olevad märgid ja sümbolid peaksid aitama teil juhendit ja seadet kiiresti ja ohutult kasutada.



Märkus
Teave seadme kõige tõhusama ja praktilisema kasutamise tagamiseks.

Ohutus

→ Töösamm

Nõuab mingi toimingu sooritamist.

✓ Tulemus

Järjestikuste töösammude tulemus.

[1] Osa number

Osade numbrid on tekstis nurksulgudes [].

▲ Joonis

Joonised on tähistatud tähtedega ja neile viidatakse tekstis.

1 Töösamm

Töösammu on nummerdatud ja neile viidatakse tekstis vastavalt.

Ohutasemed

Selles kasutusjuhendis kasutatakse potentsiaalselt ohtlike olukordade tähistamiseks järgmisi ohutasemeid:

▲ OHT!



Ohtliku olukorra tekkimine on väga tõenäoline ja kui meetmeid ei järgita, on tagajärjeks rasked vigastused ja isegi

▲ HOIATUS!



Võib tekkida ohtlik olukord ja kui meetmeid ei järgita, võivad tagajärjeks olla rasked vigastused ja isegi surm.

▲ ETTEVAATUST!



Võib tekkida ohtlik olukord ja kui meetmeid ei järgita, võivad tagajärjeks olla kerged või väiksemad vigastused.

Tähelepanu!

Võib tekkida ohtlik olukord, mille tagajärjeks on varakahju.

Ohutusteave

▲ OHT!



Ohu tüüp ja allikas!
 ➔ Eiramise tagajärjed
 ➤ Meede ohu vältimiseks

Ohutusteave

Elektriohutus

- Kaitske akut/juhtkäepidet vihma või niiskuse eest.
- Hoidke seade puhtana. Mustus suurendab elektrilöögi ohtu.
- Ärge kunagi lühistage aku/juhtkäepideme kontakte.
- Kui akut/juhtkäepidet ei kasutada, hoidke see eemal metallesemetest, nagu kirjaklambrid, mündid, võtmed, naelad, kruvid või muud väikesed metallesemad, mis võivad luua ühenduse kahe klemmi vahel. Klemmide lühistamine võib põhjustada tulekahju või põletusi.

Enda ja teiste kaitse

- Aku kahjustumisel või väärkasutamisel võivad sellest väljuda kahjulikud aarud. Tagage korralik õhuvahetus ja pöörduge kehva enesetunde korral arsti poole. Aarud võivad hingamisteid ärritada.
- Akust võib selle valesi kasutamisel lekkida vedelikku. Vältige kontakti selle vedelikuga. Kokkupuutel loputage rohke veega. Vedeliku silma sattumisel otsige arstiabi.

Lekkiv akuvedelik võib põhjustada nahaärritust ja põletusi.

- Hoidke lapsed akust/juhtkäepidemest eemal.
- Lapsi tuleb jälgida, et nad ei mängiks aku/juhtkäepidemega.
- Seadet võivad kasutada nii 8-aastased ja vanemad lapsed kui ka piiratud füüsilise, sensoorse või vaimse võimekusega või vajalike kogemuste ja/või teadmisteta isikud tingimusel, et nende tegevust jälgitakse ja neid on juhendatud seoses aku/juhtkäepideme ohutu käsitlemisega ning nad mõistavad sellega kaasnevaid ohte. Vastasel juhul on oht, et tarvikut kasutatakse valesti ja võivad tekkida vigastused.

Üldine ohutus

- Enne käivitamist vaadake aku/juhtkäepide üle, otsides jälgi kahjustustest.
- Ärge kasutage kahjustatud või muudetud akut.
- Ärge visake akut tulle.
- Kasutage aku laadimiseks ainult tootja heaks kiidetud laadijat.

Ohutusteave

- Äрге hoidke akut/juhtkäepidet kohas, kus temperatuur võib ületada 40°C.
- Järgige kõiki elektritööriista juhendis toodud juhiseid juhtkäepideme paigaldamise kohta.
- Järgige kõiki juhtkäepidemes oleva aku laadimiseks mõeldud laadija kasutusjuhendis olevaid juhiseid.
- Kui laadija või toitejuhe on kahjustatud, ühendage juhe kohe vooluvõrgust lahti. Parandustöid võib teha ainult volitatud spetsialiseerunud edasimüüja. Vale remont võib põhjustada kasutajale tõsist kahju.

Kasutusotstarve

Aku/sisseehitatud akuga juhtkäepide on mõeldud kasutamiseks ainult tootja poolt heaks kiidetud elektritööriistade/tarvikutega. Akut tohib laadida ainult tootja poolt heaks kiidetud laadijaga. Lubatud muudatusi, elektritööriistu ja tarvikuid puudutavat teavet saate edasimüüjalt või otse tootjalt.

Andmesilt

Asukoht

Andmesilt asub tööriista juhtkäepidemel.

**Märkus**

Andmesilt on ametlik dokument. Seda ei tohi kunagi muuta või eemaldada.

Struktuur

- 1 Tootja
- 2 Mudeli nimi
- 3 Mudeli number
- 4 Seerianumber
- 5 Seadmerühm
- 6 Nimipinge / voolu liik / mahutavus / energia
- 7 Maksimaalne laadimispinge
- 8 Maksimaalne laadimisvool
- 9 Elemendi tüüp
- 10 Liitium-ioon aku
- 11 Jäätmekäitluse sümbol
- 12 CE-märgistus
- 13 Juhised kasutusest kõrvaldamiseks
- 14 Tootmisaasta

Juhtseadised

Juhtseadised

- 1 Lukustusnupp
 - 2 Sisse/väljalülitusnupp käepidemel
 - 3 Käepide
 - 4 Ala käega haaramiseks / valikulise keskmise käepideme kinnituskoht
 - 5 Keskmise käepide*
 - 6 Lukustusnupp
 - 7 Käepidemesse sisseehitatud aku pistik
- *valikuline tarvik

Kasutamine

**HOIATUS!**

Vigastuste ja materjalikahju risk.

- Kasutage aku laadimiseks ainult tootja heaks kiidetud laadijat.

Märkus

Aku on juba osaliselt laetud. Enne esmakordset kasutamist laadige aku täis.

**Märkus**

Aku muutub kasutamise ajal kuumaks. Laadige tühjaks saanud akud täis nädala jooksul, kuna nende eluiga lüheneb tühjana hoidmisel märgatavalt.

**Märkus**

Liitium-ioon akut võib laadida igas olekus ja laadimise võib mis tahes ajal katkestada. See ei kahjusta akut.

Oluline akuga seotud teave

Litium-ioon aku on kasutamise ajal kaitstud täieliku tühjenemise ja ülekuumenemise eest. Kui aku on tühi ja selle temperatuur on rohkem kui 70 °C, kaitseb elektritööriista kaitsefunktsioon, mis ei lase selle kasutamist jätkata.

→ Aku ülekuumenemisel laske sellel jahtuda.

Keskmise käepideme paigaldamine/reguleerimine **A**, **B** (valikuline)



Märkus

Juhtkäepidemele saab juurde osta keskmise käepideme. See hõlbustab juhtkäepideme hoidmist töö ajal.

Käepide on kasutatav mitme erineva elektritööriistaga, nagu trimmer, hekitrimmer jne.

→ Vabastage keskmise käepideme kiirvabastushoob **B** 1.

→ Seadke keskmine käepide juhtkäepidemel soovitud kohta **B** [4] 2.



Märkus

Keskmise käepideme peab paigaldama juhtkäepideme korpuse külge, kuna see täidab lisaks keskmise käepideme liikumise piiramise funktsiooni.

→ Seadke käepide soovitud kõrgusele ja muutke selle nurka (sõltuvalt ehitusest) **B** 3 4.

→ Kinnitage käepide kohale, sulgedes kiirvabastushoova **B** 5.

Ühendage juhtkäepide elektritööriistaga **C**

→ Vajutage juhtkäepidemel olev lukustusnupp **A** alla ja sisestage juhtkäepide elektritööriista vastavasse pessa, kuni kuulete nupu **B** lukustumisele viitavat klõpsatust 1, 2.

Tähelepanu!

Veenduge, et see on korralikult kinnitatud.

Juhtkäepideme eemaldamine elektritööriista küljest **D**

Tähelepanu!

Lülitage elektritööriist enne juhtkäepideme eemaldamist välja ja oodake kõikide liikuvate osade peatumiseni.

→ Vajutage juhtkäepidemel 1 olevat lukustusnuppu **A**.

→ Tõmmake juhtkäepide elektritööriista **B** 2 pesast välja.



Märkus

Järgige kõiki elektritööriista ja laadija kasutusjuhendis olevaid juhiseid ja teavet.

Transport ja ladustamine

Transport

→ Seadme transportimisel kinnitage see korralikult, et vältida seadme liikumist.



Märkus

Litium-ioon akudele kohaldatakse ohtlike kaupade veo seadust. Akude transportimiseks mööda maanteed pole täiendavaid dokumente vaja. Kolmanda isiku kaudu saatmisel (nt õhustransport, ekspedeerimine) peab järgima pakendamise ja märgistamisega seotud erinõudeid. Sellisel juhul võtke pakendi ettevalmistamisel ühendust ohtlike kaupade eksperdigiga.

→ Akut/juhtkäepidet tohib transportida ainult siis, kui see on terve.

- Sulgege kontaktid isoleerteibiga.

- Pakkige aku/juhtkäepide sedasi, et see ei saaks pakendis ringi liikuda.

→ Võivad kehtida muud riiklikud eeskirjad.

Ladustamine

→ Puhastage seade põhjalikult iga hooaja lõpus.

→ Hoidke seadet alati kuivas ja ohutus kohas, kus lapsed sellele ligi ei pääse.

→ Hoidke sisseehitatud akuga juhtkäepidet kuivas ja jahedas kohas. Soovituslik ladustamistemperatuur on 0–23 °C.

→ Hoidke juhtkäepide ja eriti selle plastist osad eemal pidurivedelikust, bensiinist, mineraalõli sisaldavatest toodetest, immutusõlidest jne. Need sisaldavad keemilisi aineid, mis kahjustavad juhtkäepideme plastist osasid. Väetised ja muud aianduskemikaalid sisaldavad aineid, mis võivad juhtkäepideme metallosasid söövitada. Seega ärge hoidke juhtkäepidet nende ainete läheduses.

→ Laadige akut enne ladustamist.

→ Laadige akut, kui seda pole tükk aega kasutatud.

**Märkus**

Sisseehitatud akuga käepideme laetus peaks olema umbes 60%. Juhtkäepideme võib jätta selleks ettenähtud laadijasse, see ei ole mingil moel ohtlik. Kui jätate käepideme pikemaks ajaks laadijasse, ühendage laadija toitejuhe pistikust lahti.

Remont / Hooldus**HOIATUS!**

Vigastuste ja materjalikahju risk.

- Ärge kunagi avage sisseehitatud akuga käepidet.
- Juhtkäepideme (aku) peab puhastus- ja hooldustööde ajaks laadija / elektritööriista küljest lahti ühendama.
- Ärge kasutage juhtkäepideme, elektritööriista või laadija puhastamiseks vett.
- Hooldustöid tohib teha kvalifitseeritud ekspert.

- ➔ Hoidke juhtkäepide puhta ja kuivana.
- ➔ Puhastage juhtkäepideme kontaktid pehme kuiva lapiga.

Garantii

Kõikides riikides kehtivad meie kohaliku ettevõtja või importija garantiitingimused. Garantii alusel kõrvaldame teie seadmega seotud probleemid tasuta seni, kuni nende põhjuseks on materjali- või tootmisdefektid. Garantiinõude esitamiseks võtke ühendust edasimüüja või lähima haruga.

Keskkonnasõbralik kõrvaldamine

Elektritööriistad, tarvikud ja pakendi peab kõrvaldama vastavalt kehtivatele keskkonnanõuetele.

**Akud/patareid:**

Akusid ei tohi visata olmejäätmete hulka, põletada või vette visata. Akud peab koguma kokku ja need ringlusse võtma või keskkonnasõbralikult kasutusest kõrvaldama.

Elektritööriistad (akudeta):

Ärge visake elektritööriistu olmejäätmete hulka. Viige need vastavasse kogumisasutusse.

**Oluline kasutusest kõrvaldamist**

puudutav teave Juhtkäepideme liitium-ioon aku ei ole vahetatav. *Kui elektritööriista kasulik tööiga lõpeb, eemaldage aku, nagu on kirjeldatud allpool, ja kõrvaldage kasutusest kogu komplekt (juhe, mikrolüliti, plastist liitmik), järgides kõiki kehtivaid eeskirju. Viige jäätmed sobivasse kogumispunkti.*

1. Eemaldage käepideme parema külje plastkate, kasutades lamedatsalist kruvikeerajat **[a]**.
2. Eemaldage 7 kruvi **[b]**.
3. Eemaldage mikrolüliti paljastamiseks käepideme katte kaks poolt **[c]**.
4. Kasutage lamedatsalist kruvikeerajat ja painutage käepideme alumises otsas olev kinnitusklamber üles sedasi, et plastist liitmiku saaks eemaldada **[d]**.
5. Eemaldage lukustusnupp lamedatsalise kruvikeeraja abil **[e]**.
6. Tõmmake aku, juhe ja mikrolüliti juhtkäepidemest välja, kasutades haaramiseks plastist liitmikku **[A]** **[f]**.
7. Teipige kõik kontaktpunktid kinni.
8. Kõrvaldage kasutusest aku koos kõigi lisadega (juhe, mikrolüliti ja liitmik), viies selle sobivasse kogumispunkti.

WOLF-Garten ist eine Marke der MTD Products Aktiengesellschaft
WOLF-Garten is a trademark of MTD Products Aktiengesellschaft

Industriestraße 23 • 66129 Saarbrücken • Saksamaa
Tel +49 6805 79-202 • Faks +49 6805 79-442
www.WOLF-Garten.com • info@WOLF-Garten.com

769-26122A



f | www.WOLF-Garten.com